

Výjimečné povolení k vsakování odpadních vod do vod podzemních

RNDr. Svatopluk Šeda

Jablonné nad Orlicí, březen 2017 -

**Co vyplývá z odstavce (7),
paragrafu 38, zákona č. 254/2001 Sb.**

Zůstaňme u dvou důležitých podmínek, neboť jiné předpisy podrobně specifikují typ staveb, ze kterých lze vody vypouštět.

Jsou to sousloví :

- přes půdní vrstvy do vod podzemních**
- lze povolit jen výjimečně.**

Co se rozumí půdní vrstvou?

Pararendzina hnědá na opuce

- Zdroj: Tomášek, M.: Půdy České republiky, ČGÚ Praha 2000



- A** — šedohnědá jílovitohlinitá skeletovitá zemina hrudkovité struktury, ulehlá
- Bv** — rezivohnědá jílovitá, silně skeletovitá zemina polyedrické struktury, tuhá
- B/C** — hrubě skeletovitý deskovitý rozpad horniny s výplní jílovitohlinité tuhé zeminy
- Cca** — slabě navětralá vápnnitá hornina s hrubě lavicovitou odlučností

- Zdroj: Tomášek, M.: Půdy České republiky, ČGÚ Praha 2000

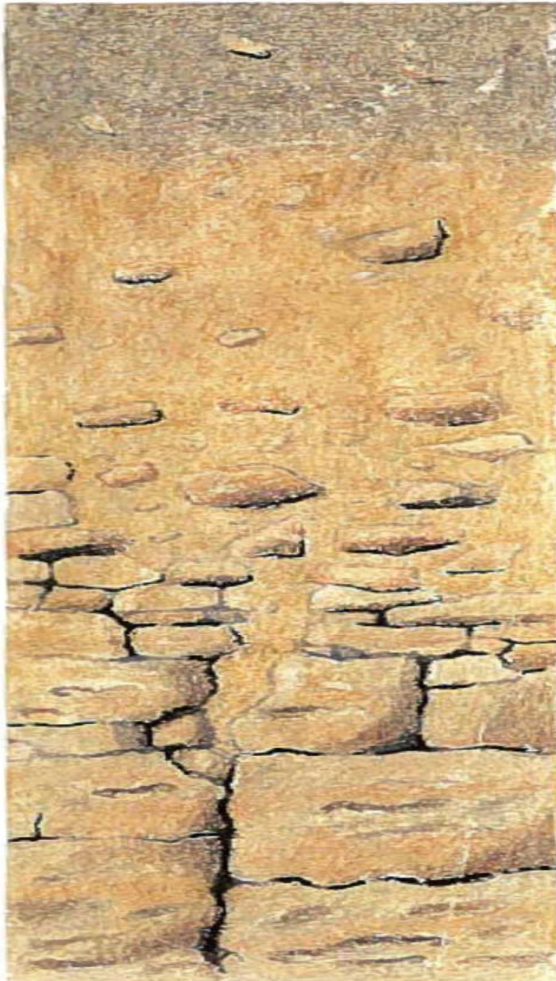
Hnědá půda (typická) na břidlici (proterozoické)



- Ap** — hnědošedá hlinitá, střípkovitě skeletovitá zemina hrudkovité struktury, ulehlá
- Bv** — světle šedohnědá hlinitá skeletovitá zemina náznakově polyedrické struktury, soudržná
- B/C** — hrubě kamenitý rozpad horniny s výplní hlinité zeminy
- C** — slabě navětralá, deskovitě odlučná hornina

- Zdroj: Tomášek, M.: Půdy České republiky, ČGÚ Praha 2000

Hnědá půda (typická) na pískovci (křídovém)



- Ap** — žlutošedá hlinitopísčítá, slabě skeletovitá zemina s jemnými náznaky drobtové struktury, drobivá
- Bv** — rezivožlutá hlinitopísčítá, slabě skeletovitá zemina s náznaky polyedrické struktury, drobivá
- B/C** — našedle žlutá, hrubě skeletovitá zemina elementární struktury, lehce drobivá
- C** — slabě navětralá, kvádrovitě odlučná hornina

**Co se rozumí souslovím Výjimečné
povolení k vypouštění přečištěné
odpadní vody do vod podzemních
prostřednictvím půdní vrstvy a co
k tomu říká § 30 vodního zákona?**

Ten říká, že výjimku lze na základě vyjádření osoby s odbornou způsobilostí uplatnit tehdy, jestliže nelze realizovat vypouštění odpadních vod do povrchových vod nebo do veřejné kanalizace ze dvou důvodů:

- pokud to není technicky možné**
- pokud tomu brání zájmy chráněné zvláštními předpisy**

Co znamená podmínka

Pokud to není technicky možné?

**Tato podmínka je relevantní
pouze tehdy, jestliže kritérium
technické proveditelnosti
nahradíme nebo dáme na roveň
pojmu nákladovosti**

Co znamená podmínka

**Pokud tomu brání zájmy
chráněné zvláštními předpisy?**

Tyto podmínky nejsou ve vodním zákoně blíže specifikovány, ale obecně se ve vztahu k vodám chápe, že se jedná o chráněná území podle zákona 114/1992 Sb., o ochraně přírody a krajiny, která mohou souviset s vodami, dále o odběry podzemních i povrchových vod pro pitné účely a jejich ochranná pásma, dále pak o oblasti povrchových vod využívaných ke koupání podle § 34 vodního zákona, povrchových vod, které jsou nebo se mají stát trvale vhodnými pro život a reprodukci původních druhů ryb a dalších vodních živočichů podle § 35 vodního zákona, aj.

Pro vodárenskou praxi je však důležité to, jak řešit případy, kdy odpadní vody nelze z výše uvedených důvodů odvádět do povrchového toku nebo do veřejné kanalizace.

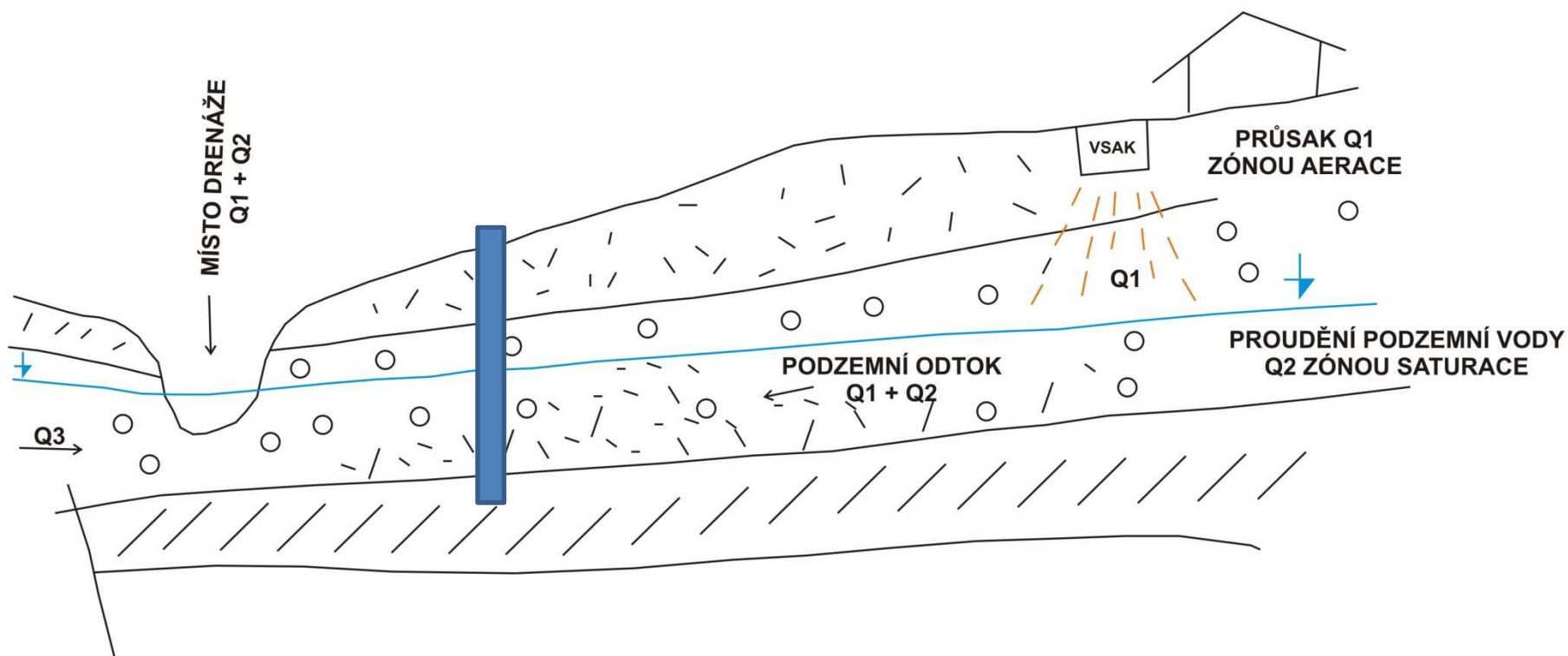
To totiž ještě neznamená, že lze vypouštět do podzemní vody prostřednictvím půdní vrstvy.

Osoby s odbornou způsobilostí v hydrogeologii, ale potažmo i ostatní zúčastnění by měli vědět, že zasakovat do vod podzemních nejde :

- v území s nepropustným horninovým souborem;
- v území s vysokou hladinou podzemní vody;
- v území bez vodovodního zásobování, kde se nacházejí domovní studny využívající první zvědeň jedna vedle druhé;
- v území starých ekologických zátěží, kde hrozí riziko zvýšené migrace znečištění;
- tam, kde to ohrožuje vodárensky využívané vodní zdroje.

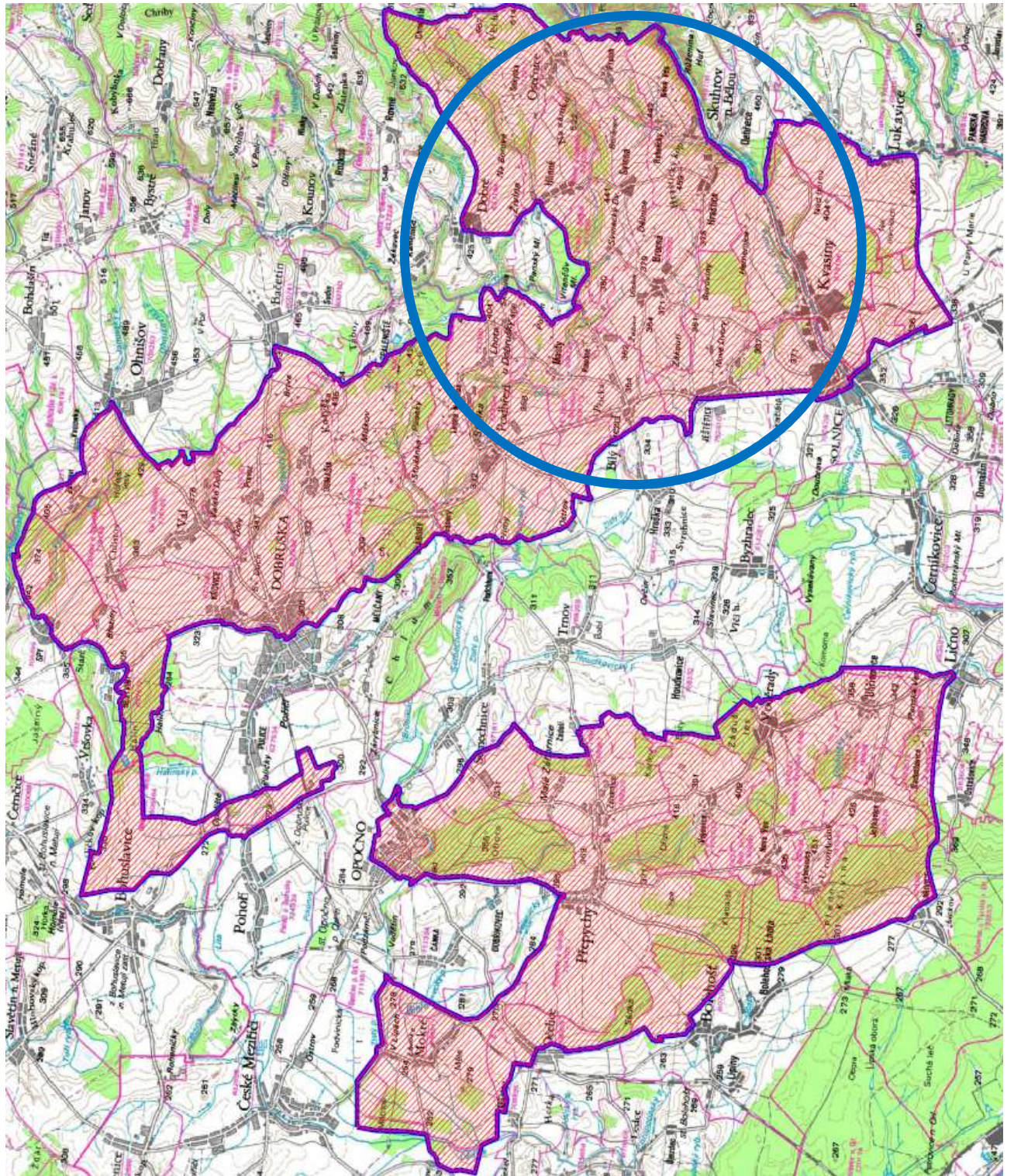
A u tohoto posledního limitu zůstaneme

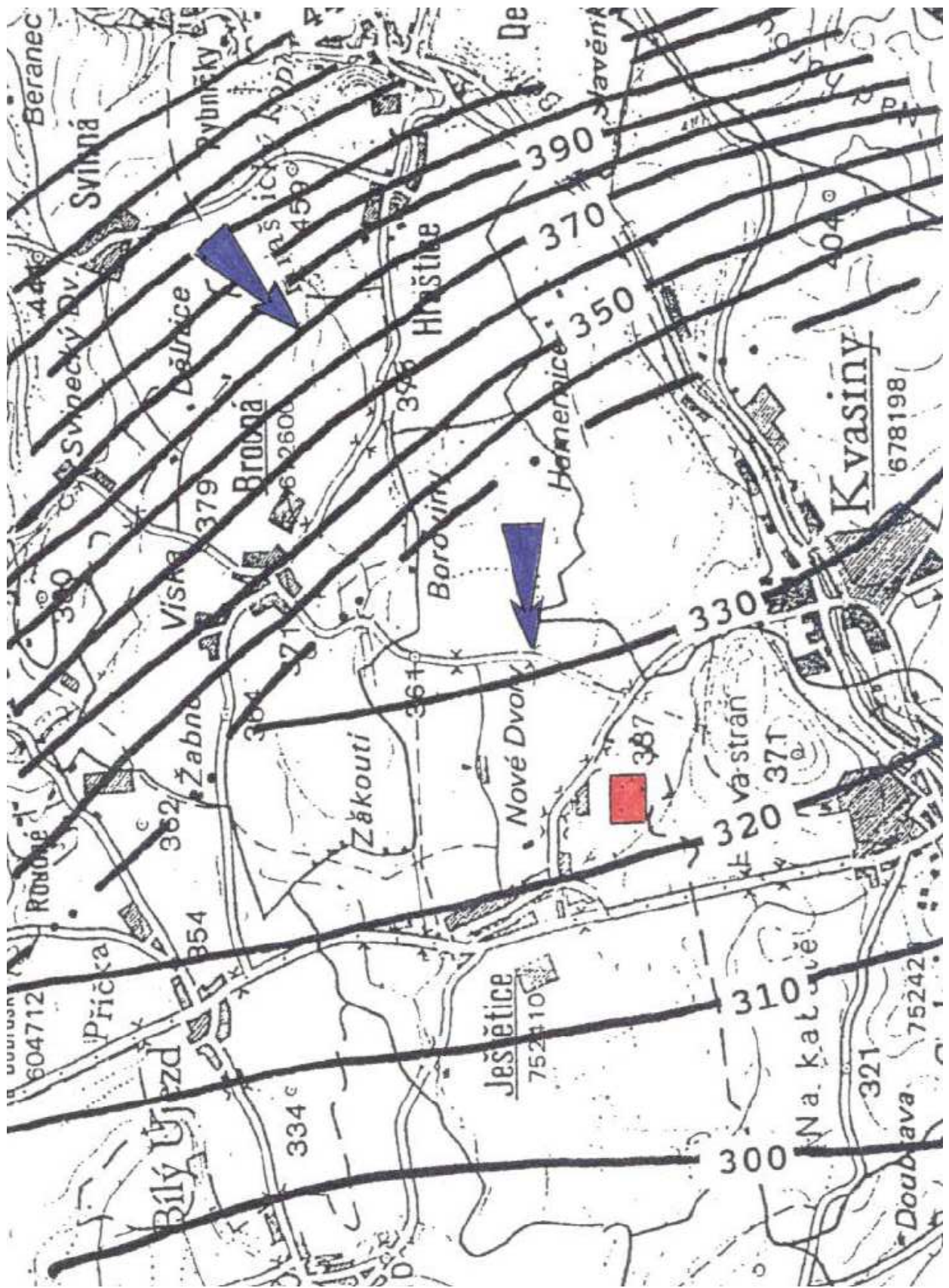
KONCEPTUÁLNÍ MODEL VSAKOVÁNÍ

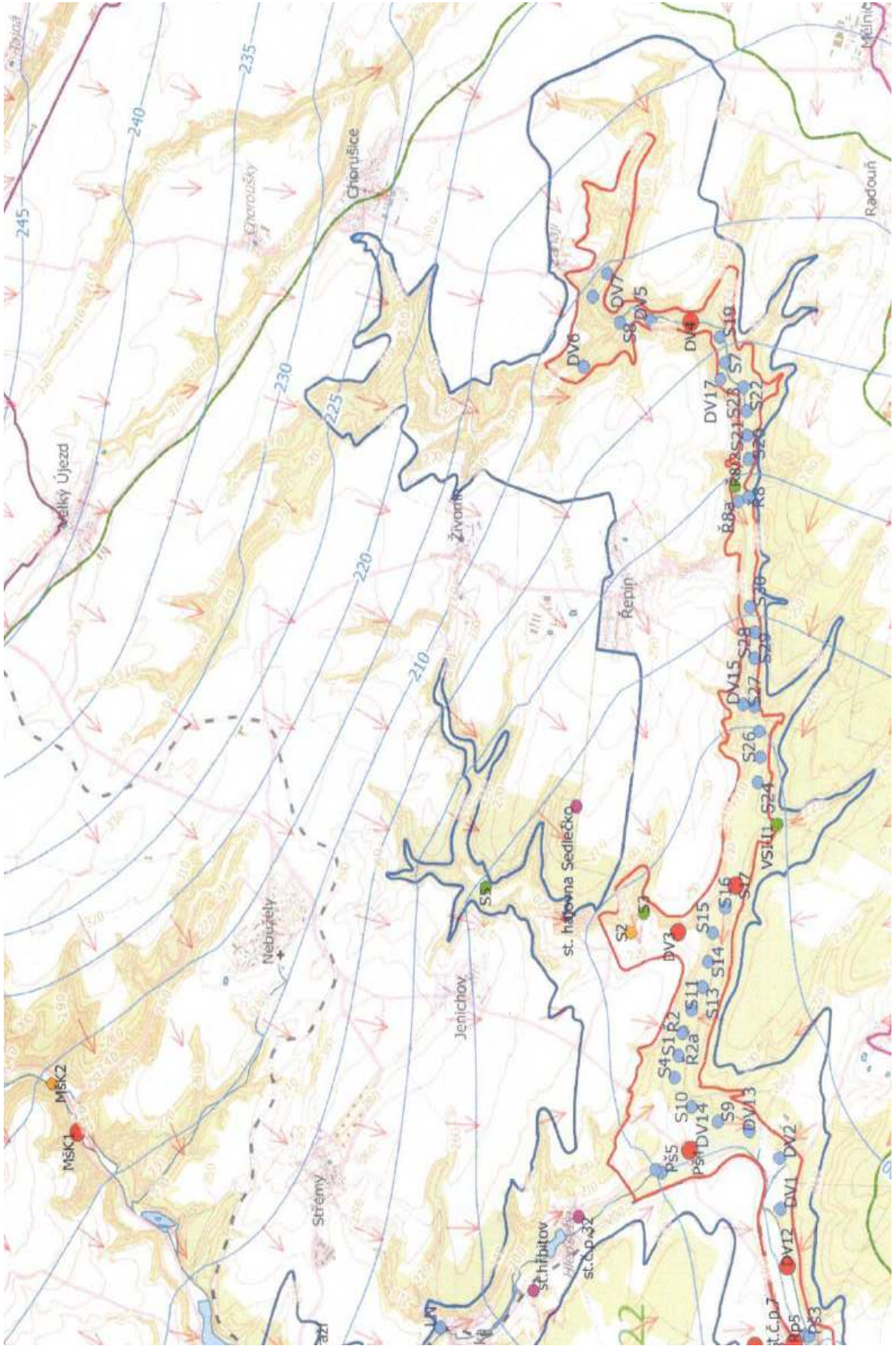


Vsakování odpadních vod do vod podzemních prostřednictvím půdní vrstvy by nemělo být prováděno:

- v prostoru ochranného pásma vodního zdroje podzemní nebo povrchové vody I. stupně;**
- v prostoru ochranného pásma vodního zdroje podzemní nebo povrchové vody II. stupně, kde rozhodnutí vodoprávního úřadu nebo opatření obecné povahy o stanovení ochranného pásma tento způsob likvidace odpadních vod zakazují;**
- v prostoru ochranného pásma vodního zdroje podzemní nebo povrchové vody II. stupně „historického“ data**







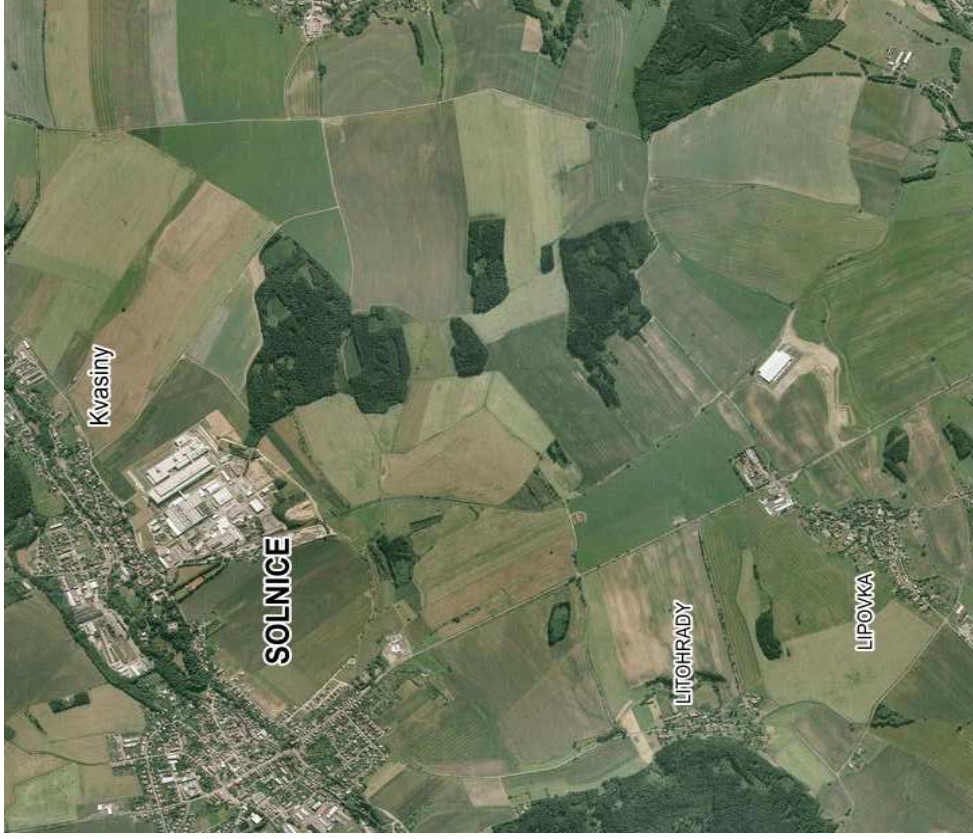
Jak obdobným situacím mají vodárenské společnosti předcházet?

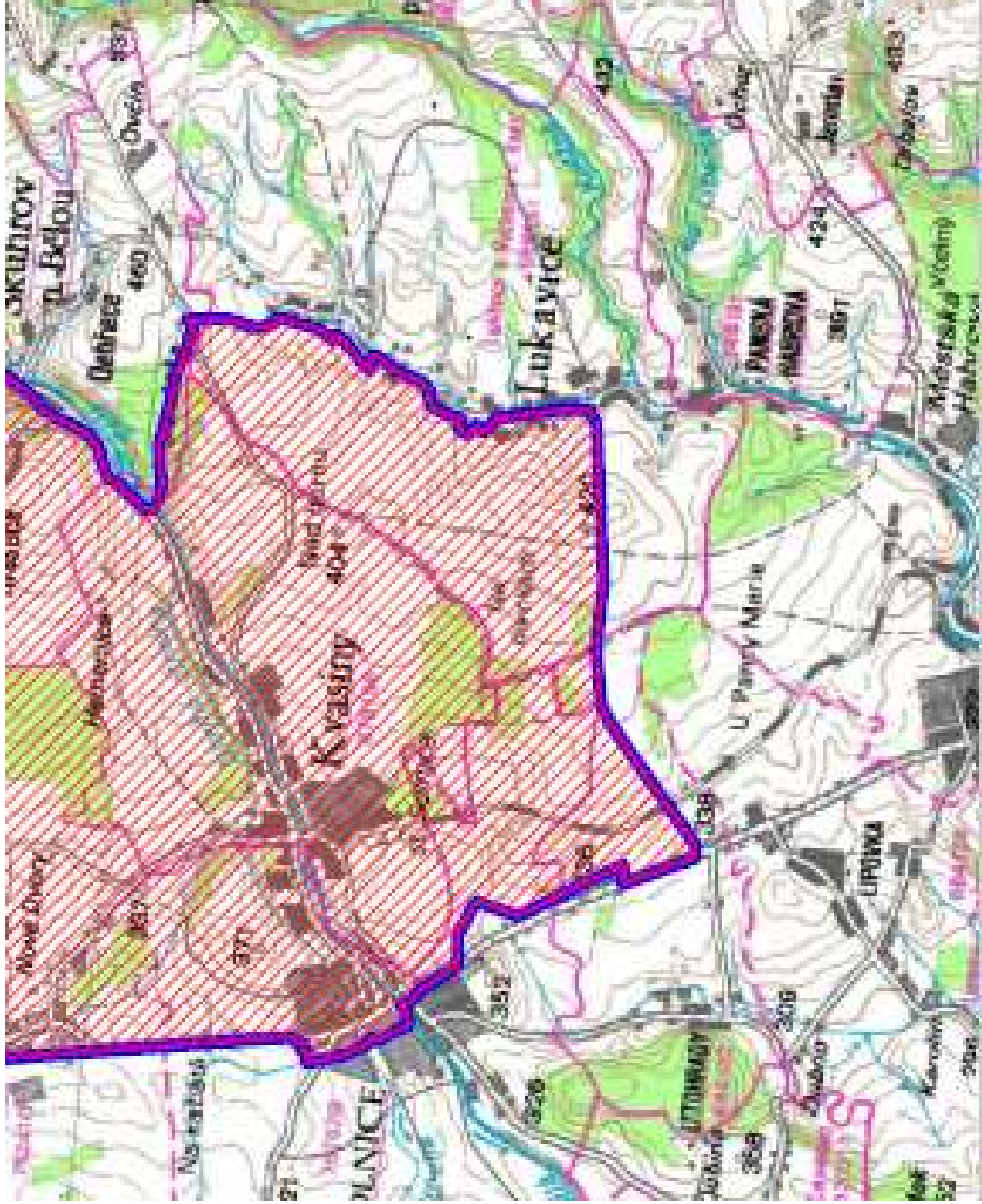
**Dát si do pořádku ochranná pásma
vodních zdrojů, nechat si zpracovat
odborný podklad opřený o analýzu rizik
vlivů stávajících i očekávaných a stanovit
limity odpovídající současným a pokud
možno i budoucím rizikům.**

Existuje však dle mého názoru i jiné, systémové řešení

V infiltračních oblastech významných vodních zdrojů podzemní vody zahrnutých do ochranných pásem vodních zdrojů vsakování přečištěných odpadních vod do vod podzemních prostě nepovolovat. Bez výjimky, nekompromisně!

Kvalitně stanovené ochranné pásmo má však přímý vztah i k jinému fenoménu zasakování, a to k zasakování srážkových vod do půdní vrstvy



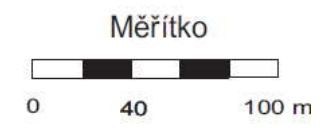
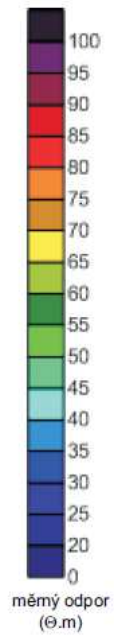
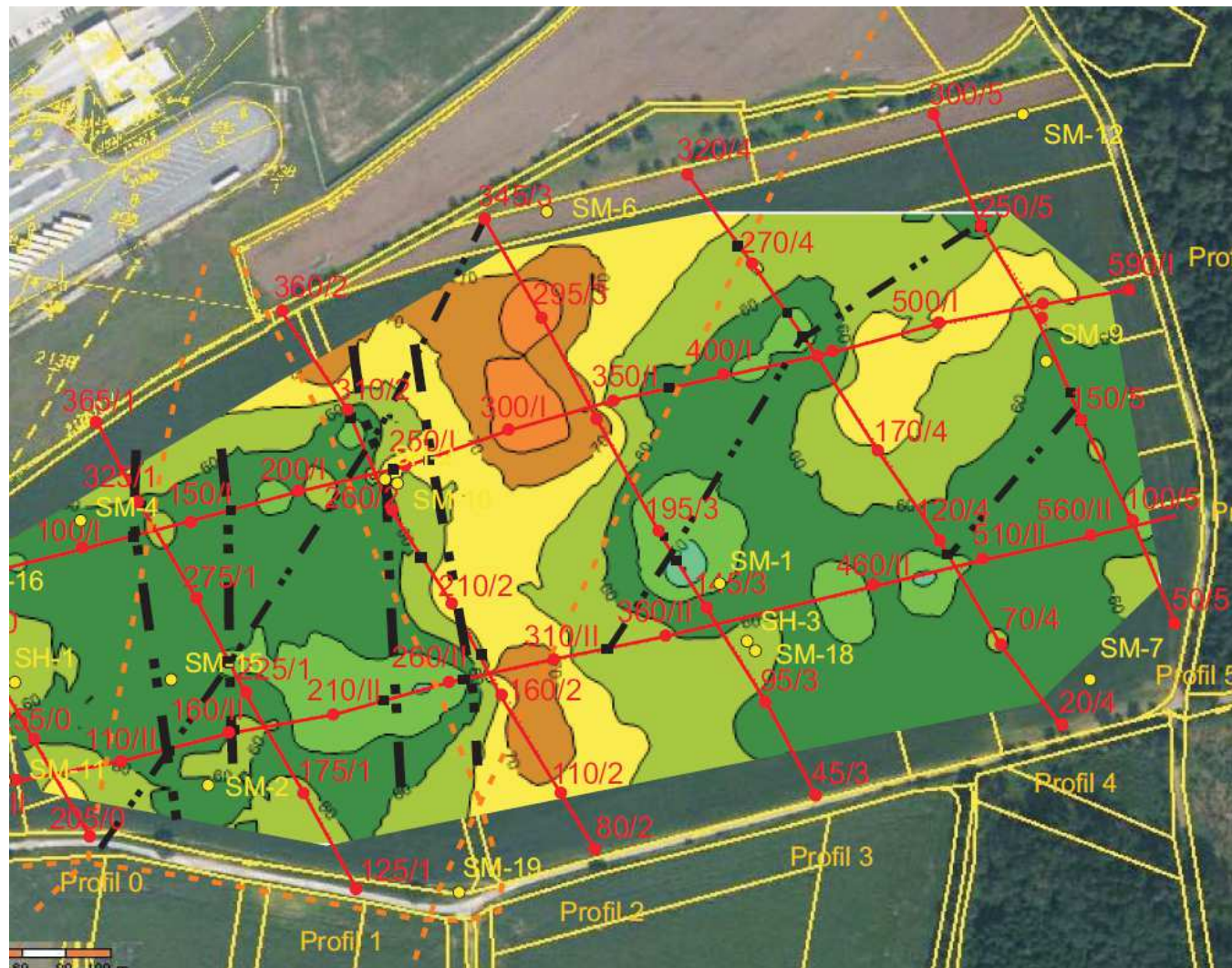


A jak se situace řeší dnes?

**Pokud se provede běžný průzkum
připovrchové vrstvy horninového
souboru, zjistí se, že zdejší opuky
větrají na jíl, koeficient vsaku je menší
než $1 \cdot 10^{-7}$ m/s a dobrozdání
hydrogeologa je jasné – zasakovat
srážkové vody nelze.**

Jak si však vysvětlit, že území je bez povrchového odtoku a hladina podzemní vody je v hloubce 10 a více metrů?

Stačí provést trochu důkladnější průzkum a zjistíte následující:



Závěr?

Zasakovat srážkové vody do vod podzemních v infiltračních oblastech vodárensky využívaných vodních zdrojů je z hlediska udržitelného rozvoje nezbytnost. Většinou to jde, umíme to, jen je to trochu dražší. Pokud je však ochrana vydatnosti vodních zdrojů veřejným zájmem, je třeba tuto zásadu dodržovat bez výjimky, nekompromisně!

Přeji Vám vše dobré a nebojte se hájit zájmy ochrany vod. Jde to. Má to ale jednu drobnou podmínku:

! MUSÍTE VĚDĚT, ABYSTE NEMUSELI DĚLAT KOMPROMISY !

**Svatopluk Šeda
seda@fingeo.cz**